



**German Economic Team Moldova**

în cooperare cu

**EXPERT-GRUP**

Serie de documente de politici [PP/03/2013]

## **Politica comercială a Republicii Moldova: Strategia, ZLSAC și Uniunea Vamală**

Jörg Radeke, Ricardo Giucci, Adrian Lupusor

Berlin/Chișinău, Iunie 2013

## **Despre German Economic Team Moldova**

---

German Economic Team Moldova (GET Moldova) consultă Guvernul Republicii Moldova și alte autorități de stat, cum ar fi Banca Națională a Moldovei, privind o serie vastă de probleme de politici economice. Munca noastră analitică este prezentată și discutată în cadrul întâlnirilor în mod regulat cu decidenți de politici de rang înalt. GET Moldova este finanțată de Ministerul Federal German al Economiei și Tehnologiei în cadrul programului TRANSFORM și succesorul său. Publicațiile noastre sunt disponibile publicului pe site-ul web ([www.get-moldova.de](http://www.get-moldova.de)).

### **German Economic Team Moldova**

c/o Berlin Economics

Schillerstr. 59

D-10627 Berlin

Tel: +49 30 / 20 61 34 64 0

Fax: +49 30 / 20 61 34 64 9

E-Mail: [info@get-moldova.de](mailto:info@get-moldova.de)

<http://www.get-moldova.de>

# Politica comercială a Republicii Moldova: Strategia, ZLSAC și Uniunea Vamală

## Sumar executiv

Economia Republicii Moldova este foarte deschisă, exporturile și importurile combinate constituind aproape 100% din PIB. Astfel, politica comercială este un element crucial al politicii economice și un determinant cheie pentru bunăstarea populației. Prin urmare, țara trebuie să definească în mod clar scopurile politicii comerciale și strategia pentru a atinge aceste scopuri.

Scopul principal ar trebui să fie sporirea comerțului extern, odată cu menținerea unei structuri diversificate a comerțului regional. În prezent, UE și țările CSI sunt principalii parteneri comerciali, fiecare din ei însumând peste 40% atât pe export cât și pe import. Această diversificare regională este foarte pozitivă și nu ar trebui să fie supusă riscului.

Aceasta ne aduce la tema despre cum acest scop poate fi atins. Strategia comercială a Moldovei ar trebui să asigure un cadru ce susține comerțul prin încheierea unei serii de acorduri bilaterale de liber schimb (ALS) cu partenerii săi comerciali. Instrumentul ALS este foarte avantajos din două motive. În primul rând, reduce tarifele comerțului bilateral și astfel contribuie la sporirea comerțului extern. În al doilea rând, tratează numai problemele bilaterale și astfel nu are efecte asupra relațiilor comerciale cu părțile terțe. Aceasta este diferența cheie față de uniunile vamale, care oferă tarife externe comune și astfel reglementează nu doar fluxurile bilaterale, dar toate fluxurile comerciale ale unei țări: Moldova poate încheia 20 sau 30 ALS, dar poate să adere numai la o uniune vamală.

Acum, să ne uităm la deciziile de politici comerciale concrete pentru Moldova. O decizie importantă ține de ZLSAC cu UE. În esență, ZLSAC este un ALS, și astfel se potrivește perfect în cadrul strategiei propuse. Aceasta ar reduce esențial barierele comerciale și ar duce la o creștere a PIB-ului cu 6,4%. Prin urmare, Moldova ar trebui să continue procesul ZLSAC cu UE, dar în același timp să urmărească alte ALS, inclusiv un ALS cu noua uniune vamală dintre Rusia, Belarus și Kazahstan.

O altă decizie ține de oferta Rusiei de a adera la Uniunea Vamală. În viziunea noastră, Moldova ar trebui să refuze această ofertă din două motive principale. În primul rând, nivelul tarifelor externe comune cu Uniunea Vamală este destul de înalt. Prin aderarea la acest club destul de protecționist, comerțul extern general al Moldovei ar fi redus, aceasta având un impact negativ asupra bunăstării populației. În al doilea rând, aderarea la uniunea vamală ar pune în pericol structura sănătoasă a comerțului regional al Moldovei și ar împiedica păstrarea ALS existente și nou încheiate, așa cum ar fi ZLSAC cu UE. Este foarte posibil că aceasta să ducă la o scădere de 9,7% a PIB-ului, chiar dacă este luat în calcul efectul gazului la preț redus.

În ceea ce privește obiectivele politicii comerciale ale Republicii Moldova, ZLSAC cu UE este o idee bună, iar uniunea vamală cu Rusia nu este în interesul economic al țării. Moldova nu ar trebui să adere la nicio uniune vamală, dar mai degrabă să se concentreze asupra ALS. Problema ofertei rusești nu este Rusia, dar instrumentul propus. Rusia ar trebui să rămână un partener comercial cheie, dar relațiile cu Rusia ar trebui să fie reglementate de un ALS, și nu de o uniune vamală.

## Autori

Jörg Radeke	radeke@berlin-economics.com	+49 30 20 61 34 64 7
Dr. Ricardo Giucci	giucci@berlin-economics.com	+49 30 20 61 34 64 0
Adrian Lupusor	adrian@expert-grup.org	+373 22 211 599

## Conținut

1	Introducere	1
2	Status quo-ul comerțului Republicii Moldova cu alți parteneri comerciali	2
	2.1 Comerțul extern dintre Moldova și UE	2
	2.2 Comerțul dintre Moldova și țările CSI	4
3	Obiectivele comerciale ale Republicii Moldova și opțiunile de integrare regională	8
	3.1 Obiectivele strategice ale politicii comerciale ale Republicii Moldova	8
	3.2 Uniunea Vamală cu Rusia, Belarus și Kazahstan	9
	3.3 ZLSAC cu Uniunea Europeană	11
4	Compararea ZLSAC și UV în ceea ce privește impactul lor asupra obiectivelor vaste ale politicii economice a Republicii Moldova	14
	4.1 Evaluarea ZLSAC cu UE	14
	4.2 Evaluarea Uniunii Vamale cu Rusia, Belarus și Kazahstan	15
5	Concluzii și perspective	18
	Referințe	19

# **1 Introducere**

## Motivații

Moldova are două oferte comerciale strategice și trebuie să decidă ce ofertă va lua. Pe de o parte este oferta de a adera la Uniunea Vamală cu Rusia, Belarus, Kazahstan și pe de altă parte este oferta de a adera la o Zonă de Liber Schimb Aprofundat și Cuprinzător cu Uniunea Europeană.

În timp ce există o serie de evaluări cantitative bune ale consecințelor pentru ambele oferte, există puțină înțelegere despre cum acestea vor afecta scopurile politicii economice ale Moldovei.

## Obiectivul acestui raport

Astfel, obiectivul acestui raport este să evalueze modul în care aceste oferte vor ajuta Moldovei să realizeze scopurile strategice ale politicii comerciale și scopurile principale ale politicii economice.

## Structura

După această introducere, în primul rând ne vom uita la structura comerțului Moldovei pentru a înțelege importanța comerțului pentru economia țării și principalii parteneri comerciali. În secțiunea 3 mai întâi vom prezenta obiectivul strategic al Moldovei și instrumentele ce ar trebui utilizate pentru a realiza acest obiectiv. În continuare, vom evalua modul în care cele două oferte strategice de integrare comercială – Uniunea Vamală condusă de Rusia și ZLSAC – ar putea contribui la realizarea obiectivului politicii comerciale a Moldovei.

Cu toate acestea, ambele opțiuni țin nu numai de comerț, dar oferă și un anumit grad de integrare a politicilor economice. Prin urmare, în capitolul 4, evaluăm cum cele două oferte contribuie la scopurile politicii economice în general.

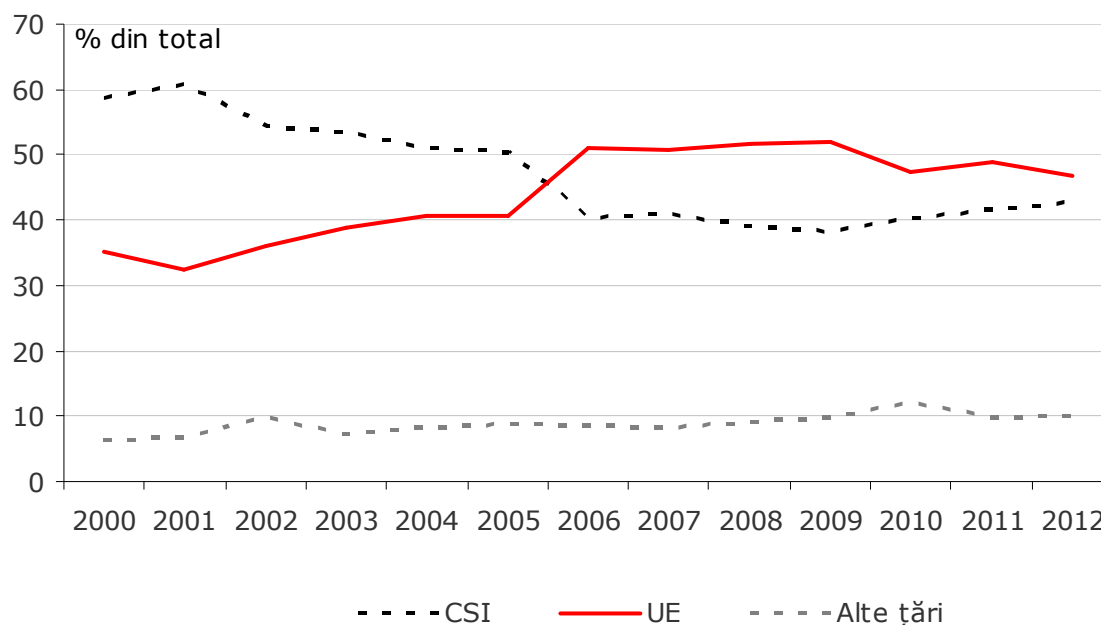
În capitolul 5 concluzionăm și oferim o privire generală.

## 2 Status quo-ul comerțului Republicii Moldova cu alți parteneri comerciali

### 2.1 Comerțul extern dintre Moldova și UE

Exporturi. În anul 2012 Moldova a exportat bunuri în valoare de USD 2,161.8 m, ceea ce este egal cu 29,8% din PIB. Exporturile către Uniunea Europeană au constituit 1,013.4 m, însumând 46,8% din exporturile Moldovei. Această pondere a scăzut de la 52,0% în 2009 pe fundalul condițiilor economice dificile din Uniunea Europeană.

**Figura 1:** Ponderea exporturilor cu blocurile comerciale principale



Sursa: BNS Biroul Național de Statistică al Republicii Moldova (2013)

UE este cea mai importantă destinație de export și sursă de import pentru Moldova. Acesta este rezultatul liberalizării continue a comerțului dintre Moldova și UE. În mod specific, UE a acordat o serie de preferințe comerciale unilaterale, în special sistemul generalizat de preferințe (SGP), iar SGP a deschis accesul fără taxe al produselor industriale către piața europeană. Mai mult decât atât, Preferințele Comerciale Autonome acordate Moldovei în 2008 au sporit adițional exporturile către UE. Mai mult decât atât, Moldova a beneficiat de intensificarea relațiilor comerciale cu UE ca urmare a extinderii din 2007. Embargo-ul rusesc asupra vinurilor de asemenea a sporit ponderea exporturilor către UE – deși mai degrabă aceasta a avut loc prin scăderea exporturilor către Rusia, așa cum doar o mică parte din producători au fost în stare să-și reorienteze piața de export către UE.

O privire atentă la produsele exportate către UE arată că cele mai importante poziții au fost cablurile electrice, cablurile și alte conductoare izolate electric, care în 2012 au constituit 16,3% din exporturile totale ale Moldovei către UE. Acest sector industrial

relativ nou a devenit rapid unul de vârf în 2008 după stabilirea furnizorului de componente auto „Draexlmaier” în Bălți și „Leoni” în Chișinău și Ungheni. În jur de 97% din această producție este exportată către România. Altfel, exporturile către UE sunt dominate de komoditățile agricole așa cum ar fi semințele de floarea-soarelui (7,7% din exporturile totale către UE) și nuci proaspete și uscate (6,4%) exportate către Italia și Grecia. În sfârșit este industria textilă, în care articolele textile constituiau 6,5%, iar husele pentru scaunele auto constituiau 5,3% din exporturile către UE.

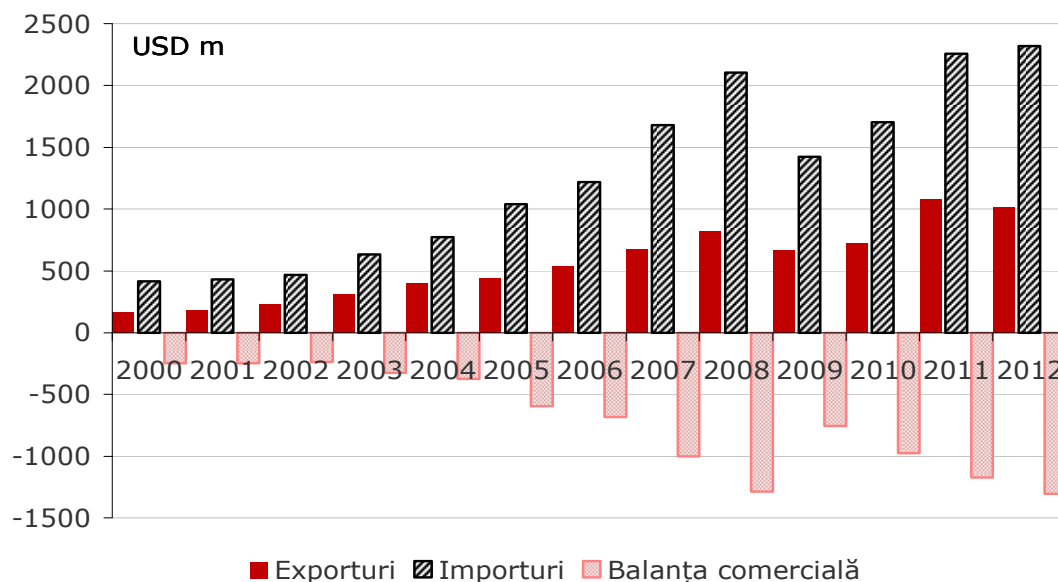
**Tablelul 1:** Structura comerțului exterior dintre Moldova și UE în 2012\*

<b>Exporturi</b>			<b>Importuri</b>		
<i>Articol</i>	<i>% din total exporturi către UE</i>	<i>Principali parteneri comerciali</i>	<i>Articol</i>	<i>% din total importuri către UE</i>	<i>Principali parteneri comerciali</i>
Cabluri izolate, fire și alte conductoare izolate electric	16,3	România	Uleiuri de petrol, bitum, distilate	16,0	România
Semințe de floarea-soarelui, șofran și fragmente	7,7	Italia, România	Medicamente	5,4	Italia, Germania
Nuci, proaspete sau uscate	6,4	Italia, Grecia	Cabluri izolate și fire, cablu de fibră optică	4,1	Austria
Scaune și alte părți	5,3	Ungaria, Polonia	Vehicule cu motor pentru transportarea persoanelor	2,9	Germania
Costume pentru doamne și domnișoare, colecții, jachete și alte articole vestimentare	3,6	Italia, Germania	Produse pentru păr	1,6	România
Costume pentru bărbați sau băieți, colecții, jachete și alte articole vestimentare	2,9	Polonia, Italia	Insecticide, fungicide, ierbicide	1,6	Germania, Franța
Sucuri din fructe și sucuri din legume	2,9	Polonia, Austria	Articole nes, inclusiv tipare de îmbrăcăminte	1,4	Polonia, Ungaria
Zahăr din trestie și sfeclă și zaharoză chimic pură	2,5	România	Părți și accesorii pentru vehicule auto	1,4	România, Germania
Semințe de floarea-soarelui	2,1	România	Tractoare (altele decât pentru lucru, echipament pentru depozite)	1,3	Germania, Olanda
Vin sau struguri proaspeți	2,0	Republica Cehă, Polonia, România	Altă mobilă și componente	1,2	România, Italia

Sursa: UN Comtrade, \*nivel dezagregare 4-cifre (HS-2007)

Importuri. Moldova a importat USD 5,213.1 m în 2012, din care USD 2,318.7 m au constituit importuri din UE. Astfel, cu 44,5%, UE este regiunea cu cea mai mare cotă din importuri totale. Importurile fiind mai mari decât exporturile, Moldova are un deficit comercial cu UE care în 2012 a atins USD 1,305.3 m, sau echivalentul a 18% din produsul intern brut în 2012 (Figura 2).

**Figura 2:** Exporturi, importuri și balanța comercială dintre Moldova și UE (m USD)



*Sursa: BNS Biroul Național de Statistică al Republicii Moldova (2013)*

Produsele din petrol au constituit cea mai mare pondere printre importurile Moldovei din UE, cu 16% din importuri totale din UE, în mare parte furnizat de România. Restul importurilor Moldovei sunt destul de diversificate. De multe ori, acestea reflectă modelele de afaceri ale celor mai mari exportatori, care importă component auto cum ar fi firele pentru asamblarea cablajelor sau alte componente auto pentru re-export către România.

## 2.2 Comerțul dintre Moldova și țările CSI

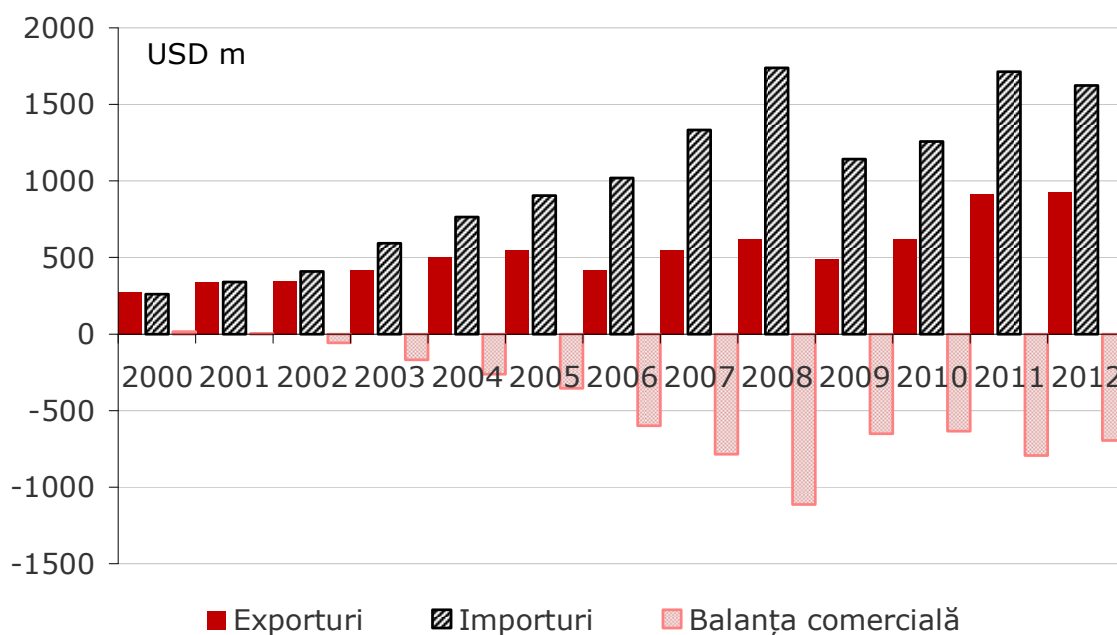
Exporturi: Exporturile de bunuri către țările CSI au constituit USD 928 m în 2012, constituind o pondere substanțială de 42,9% din exporturi totale, astfel exporturile către regiune fiind la fel de importante ca și exporturile către UE. Relațiile comerciale puternice reflectă, în primul rând, relații istorice apropiate, în special integrarea economică puternică și specializarea tuturor republicilor sovietice. Mai mult decât atât, comerțul este susținut de apropierea geografică și barierele joase sau neexistente de limbă. De asemenea, s-ar putea argumenta că barierele necomerciale sunt mai scăzute, iar standardele de calitate sunt mai puțin exigente în comparație cu cele solicitate de UE. Cu toate acestea, ponderea exporturilor către CSI a fost în scădere de la nivelul de 50,5%



din 2005, ceea ce reflectă o serie de factori cum ar fi rolului sporit al comerțului cu UE, dar și comerțul sporit cu alte țări cum ar fi Turcia și China.

Cel mai important partener comercial printre țările CSI este Federația Rusă, ce atrage mai mult de două treimi din exporturile Moldovei către CSI. Prin urmare, evoluția comerțului bilateral cu această țară a influențat comerțul general cu țările CSI. De exemplu, embargo-ul rusesc din 2006 pe vinuri din Moldova a redus semnificativ exporturile din acel an.

**Figura 3:** Exports, imports and trade balance between Moldova and CIS (m USD)



*Sursa: BNS Biroul Național de Statistică al Republicii Moldova (2013)*

Într-adevăr, vinurile din struguri sunt cel mai important articol exportat, cu 11,5% din exporturile totale către CSI, principalul client fiind Rusia și Belarus. Acesta este urmat de medicamente (9,6%) și „coniacuri” (5,4%), ambele fiind în special exportate către Rusia și Ucraina. Fructele proaspete sunt o altă categorie importantă a exporturilor Moldovei către CSI, cu o pondere de aproape 7,4%.

#### Importuri.

În 2012 importurile Moldovei din CSI au fost de USD 1,623.8 m. Aceasta semnifică faptul că Moldova are un deficit comercial și cu țările CSI, care a atins 9,6% din PIB în 2012. Cu toate acestea, aceasta se compară în mod favorabil cu deficitul de 18,4% înregistrat în 2008 (Figura 3).

Este evident că structura importurilor este dominată de diferite tipuri de produse energetice, de exemplu gazul, petrolul și cărbunele, în mare parte furnizat de Rusia,

Belarus, Ucraina și Kazahstan. Într-adevăr, în 2012 gazul importat din Rusia a constituit 30,1% din importurile totale ale Moldovei din CSI.

**Tabelul 2:** Structura comerțului extern dintre Moldova și alte țări CSI \*

Exporturi			Importuri		
Articol	% din total exporturi către UE	Principalii parteneri comerciali	Articol	% din total importuri către UE	Principalii parteneri comerciali
Vinuri din struguri	11,5	Rusia, Belarus	Produse de gaz și gaz	30,1	Rusia
Medicamente	9,6	Ucraina, Rusia	Uleiuri din petrol sau uleiuri obținute din minerale bituminoase, altele decât uleiurile brute;	10,8	Rusia, Belarus
Lichior, băuturi spirtoase și etilic pure	5,4	Ucraina, Rusia	Țigări de foi, trabucuri și țigarete, din tutun sau din înlocuitori de tutun	3,8	Ucraina
Mere, pere și gutui, proaspete	4,3	Rusia	Gaz de sondă și alte hidrocarburi gazoase	3,6	Rusia, Kazahstan
Fructe sâmburoase, proaspete (caise, cireșe, prune, piersici)	3,1	Rusia	Cărbune, brichete, ovoide și combustibili solizi similari obținuți din cărbune	1,5	Ucraina, Rusia
Produse pentru păr	2,9	Rusia	Îngrășăminte minerale sau chimice	1,4	Rusia
Covoare țesute	2,8	Rusia	Făină de grâu sau meslin	1,3	Ucraina
Piese și accesorii pentru autovehicule	2,8	Rusia	Bare și tije din fier sau din oțeluri nealiat	1,2	Ucraina
Mobilier și părți componente	2,2	Rusia	Pâine, produse de patiserie, prăjituri, biscuiți și alte produse de brutărie	1,1	Ucraina
Semințe de floarea-soarelui	2,1	Ucraina	Ciocolată și alte preparate alimentare care conțin cacao	1,1	Ucraina

Sursa: UN Comtrade, \* nivel dezagregare 4-cifre (HS-2007)

#### Concluzii

Comerțul extern al Moldovei este împărțit aproape în mod egal între țările UE și CSI. Aceasta reflectă locația strategică a țării între cele două blocuri regionale. Mai mult decât atât, Moldova are legături istorice importante și aproape nicio barieră de limbă cu România și Rusia, cei mai importanți parteneri comerciali ai fiecărui bloc regional

respectiv. Cu toate acestea, există multe diferențe în tendințele comerciale cu UE și CSI. Piața Uniunii Europene este în special important pentru sectorul industrial al Moldovei (de ex: fire și cabluri, componente auto, vestimentație) și de asemenea pentru alte bunuri capitale necesare pentru modernizarea economiei. În același timp, CSI rămâne un partener strategic cel puțin din două motive. În primul rând, este piața de desfacere externă principală pentru sectorul agroalimentar (de ex. Vinuri, fructe proaspete). În al doilea rând, țările CSI și în special Rusia, Ucraina, Belarus și Kazahstan sunt principalii furnizori energetici ai Moldovei. Prin urmare, Moldova este la pragul a două blocuri comerciale majore, ambele fiind importante pentru dezvoltarea economică a țării.

### **3 Obiectivele comerciale ale Republicii Moldova și opțiunile de integrare regională**

#### **3.1 Obiectivele strategice ale politicii comerciale ale Republicii Moldova**

Comerțul conduce la o creștere economică mai înaltă, deoarece permite țărilor să facă schimb de bunuri și servicii față de cele mai bune bunuri și servicii produse la nivel internațional. Pentru consumatori, aceasta semnifică o mai mare varietate de bunuri la prețuri mai joase, în timp ce producătorii beneficiază de acces la piețele de export și acces la noile tehnologii. Acordurile comerciale de asemenea pot reduce substanțial costul afacerilor și comerțului la nivel internațional.

*Pentru a maximiza beneficiile comerțului, obiectivul strategic general al politicii comerciale ar trebui să fie maximizarea comerțului cu toți partenerii comerciali.*

Aceasta aduce întrebarea despre modul în care comerțul cu toți parteneri comerciali potențiali poate fi maximizat; cu alte cuvinte, care instrumente de politici ar trebui să fie utilizate pentru a realiza acest scop strategic, de a face comerț cât mai extins cu toată lumea. Instrumentele standard pentru liberalizarea comerțului între două națiuni sau blocuri economice sunt acordurile bilaterale de liber schimb (ALS). Prin urmare, pentru a și realiza obiectivul strategic, Moldova ar trebui să negocieze ALS cu câți mai mulți parteneri comerciali. Un exemplu bun este Chile, care a utilizat acest instrument pentru a liberaliza comerțul cu mai mulți parteneri comerciali. Prin urmare, într-o lume ideală, Moldova ar negocia sau și-ar extinde acordurile de liber schimb cu Uniunea Europeană, cu Uniunea Vamală formată de Federația Rusă, Belarus și Kazahstan, și cu alte țări CSI, Turcia, Coreea de Sud și toți partenerii comerciali relevanți. Utilizate în așa mod, ALS sunt prima cea mai bună opțiune de politici pentru ca Moldova să-și realizeze scopul strategic al politicii comerciale.

Este important să subliniem în acest context faptul că, până la urmă, Zona de Liber Schimb Aprofundat și Cuprinzător planificat al UE-Moldova, este un acord de liber schimb. Astfel, acesta nu ar exclude alte ALS cu alte țări, și prin urmare, este foarte potrivit cu scopul strategic al politicii comerciale a Moldovei.

Cu toate acestea, la moment, Uniunea Vamală condusă de Federația Rusă nu oferă Moldovei un acord de liber schimb; și mai degrabă așteaptă ca Moldova să adere la Uniunea Vamală alcătuită din Rusia, Kazahstan și Belarus. Cu toate acestea, nu este posibil să fii membru al Uniunii Vamale și să ai ZLSAC în același timp (vedeți cutia de mai jos). Prin urmare, prima cea mai bună opțiune de a utiliza mai multe acorduri de liber schimb pentru a maximiza comerțul nu este disponibilă. Prin urmare, în loc să inițieze acorduri de liber schimb cu toți partenerii comerciali principali ai săi, țara ar putea să fie forțată să decidă între ZLSAC cu UE și Uniunea Vamală condusă de Rusia.

Această decizie ar trebuie să fie documentată și evaluată în conformitate cu modul în care fiecare ofertă – Uniunea Vamală sau ZLSAC – ajută Moldovei să-și realizeze cel mai bine obiectivele strategice ale politicii comerciale de a-și maximiza comerțul cu toți partenerii comerciali. Mai jos descriem și evaluăm principalele oferte de integrare comercială pentru Moldova.

### 3.2 Uniunea Vamală cu Rusia, Belarus și Kazahstan<sup>1</sup>

Spre deosebire de acordurile bilaterale comerciale, uniunile vamale sunt zone de liber schimb cu tarife externe comune. Adică, membrii uniunii vamale renunță la autonomia națională pentru a stabili tarife și bariere netarifare un bloc central care reprezintă întreaga uniune vamală. În prezent, Uniunea Europeană este cea mai vastă uniune vamală.

Stabilirea Uniunii Vamale constituite din Rusia, Belarus și Kazahstan (UV) a avut loc în cadrul procesului de integrare al Comunității Economice Euroasiatice. Acordul Comunității Economice Euroasiatice (CEE) semnat la Astana în octombrie 2000 a fost modelat pentru a funcționa ca o organizație internațională regional recunoscută de Națiunile Unite. Deși o zonă de liber schimb a fost implementată în Comunitatea Economică Euroasiatică, aceasta operează cu scutiri și nu în cea mai mare măsură posibilă.<sup>2</sup>

Începând cu 2008, prioritatea de vârf a CEE a devenit stabilirea unei Uniuni Vamale – în primul rând în cadrul Rusiei, Belarus și Kazahstan. Un bloc supranațional al uniunii vamale – Comisia Uniunii Vamale a CEE – a fost stabilită în decembrie 2008. Membrii Uniunii Vamale (Kazahstan, Belarus și Rusia) au stabilit un acord pentru taxe vamale comune în iunie 2009 și au susținut o agendă pentru crearea unui teritoriu vamal unic. Formarea UV a fost inițiată la 1 ianuarie, 2010, odată cu implementarea schemei tarifelor comune. În sfârșit, la mijlocul 2011, a fost stabilit un control comun la granițele Uniunii Vamale.

În afară de politica taxelor comune, UV a prevăzut unificarea măsurilor netarifare a comerțului cu comodități, inclusiv dezvoltarea regulilor tehnice comune, standarde sanitare și fito-sanitare, extinderea măsurilor anti-dumping și salvagardare aplicare de orice țară membru a UV pentru întreaga UV, unificarea procedurilor vamale și evaluarea în vamă, statistica etc.

Ar trebui să subliniem faptul că Uniunea Vamală se concentrează în mare parte pe comerțul cu bunuri, ceea ce lasă la o parte comerțul cu servicii. Armonizarea continuă a

---

<sup>1</sup> Acest subcapitol este în mare parte bazat pe un capitol asemănător din documentul de politici PP/05/2011 realizat de German Advisory Group în Ucraina

<sup>2</sup> Shynkaruk K. (2010) Privire de ansamblu asupra Uniunii Vamale a Rusiei, Belarus și Kazahstan // IER (2010) Alegerea politicii comerciale a Ucrainei: argument pro și contra pentru diferite scenarii. Raport comandat de Banca Mondială

problemelor de reglementare a fost prevăzută la următoarea etapă a integrării regionale a Rusiei, Belarus și Kazahstan din 2012, atunci când țările ce formau UV și-au declarat intenția de a stabili un Spațiu Economic Comun. Se prevede că acest nivel de integrare va cuprinde politici comune în așa sferă ca politica macroeconomică, politica concurențială, ajutorul de stat, protecția drepturilor de proprietate intelectuală, politica ratei de schimb, politica migraționistă etc.

În concluzie, aderarea Moldovei la Uniunea Vamală condusă de Rusia ar însemna de fapt o integrare extremă de apropiată cu blocul regional. Deși există exemple ample, aceasta ar însemna foarte puține bariere tarifare, sau deloc, pentru bunurile industriale și pentru alte produse agricole. Mai mult decât atât, aceasta are scopul să reducă costurile barierelor netarifare prin alinierea standardelor. În sfârșit, odată cu crearea spațiului economic comun prevăzut, membrii UV și-ar alinia și alte politici comerciale aferente și economice. Cu toate acestea, este important să menționăm că UV este mai degrabă prevăzută pentru comerțul cu bunuri și exclude pe larg sectorul serviciilor.

Fiind în uniunea vamală, Moldova va fi nevoită să renunțe la suveranitatea politicii comerciale. Întrebarea pentru Guvernul Moldovei este dacă beneficiile adiționale comparate cu ALS curent cu alte țări justifică aceste costuri.

Ca urmare a descrierii UV ca fiind una din ofertele pentru integrarea regională, acum vom evalua cum aceasta ar contribui la realizarea obiectivului Moldovei de a maximiza comerțul cu toți partenerii comerciali. În acest context cele două criterii ar trebui să fie (i) reducerea barierelor comerțului bilateral și (ii) accesul la piețele existente:

(i) Reducerea barierelor comerțului bilateral

În mod evident, unul din principalele obiective ale aderării la UV ar trebui să fie reducerea barierelor comerciale dintre Moldova și membrii UV, Rusia, Kazahstan și Belarus. În prezent, exportatorii Moldovei se confruntă cu o taxă de import medie de XXX%. După cum este prezentat mai sus, reducerea barierelor comerciale oferită prin intermediul Uniunii Vamale ar putea fi semnificativă, deoarece tarifele pentru bunurile industriale ar fi eliminate, iar pentru bunurile agricole ar fi reduse. Mai mult decât atât barierele netarifare din comerțul bilateral de asemenea vor fi reduse. După cum este prezentat mai sus Uniunea Vamală urmărește să-și alinieze standardele tehnice, sanitare și fitosanitare și multe alte probleme aferente comerțului. Într-adevăr, având în vedere că în mod tradițional standardele tehnice și alte standard au fost foarte similare; cu toate acestea, odată cu prăbușirea Uniunii Sovietice țările CSI au deviat în aceste domenii.

(ii) Menținerea și extinderea relațiilor comerciale existente

Odată cu intrarea Moldovei în UV majoritatea deciziilor de obicei luate de politicile comerciale naționale vor fi decise de UV la nivel supranațional. Este important de menționat că aceasta include și politica comercială cu țările terțe care nu sunt parte a UV. Prin urmare, ca parte a Uniunii Vamale, regimul comercial al Moldovei cu alte țări, în special tarifele și măsuri netarifare importante nu vor mai fi luate la nivel național.

Aceasta semnifică faptul că dacă Moldova ar adera la uniunea vamală dominată de Rusia, nu va fi în stare să semneze nici un acord de liber schimb (ALS); în special nici un ALSAC cu UE, nici un ALS cu Turcia (care este negociat în prezent) și nici un ALS cu SUA, Canada sau Brazilia.

Mai mult decât atât, Moldova ar trebui să anuleze ALS existente, așa cum ar fi Acordurile de Liber Schimb din Europa Centrală cu Albania, Bosnia și Herțegovina, Croația, Macedonia, Muntenegru și Kosovo. În sfârșit, Moldova ar trebui să renegocieze calitatea de membru cu OMC. Prin urmare, aderarea la uniunea vamală cu Rusia implică sfârșitul independenței Moldovei în ceea ce privește politica comercială. Având în vedere dominanța Rusiei în Uniunea Vamală, este foarte posibil că aceasta va domina și termenii politicii comerciale a Moldovei ca membru a UV. Pentru a ilustra acest moment, putem lua în considerare că atunci când Rusia a aderat la OMC, Belarus și Kazahstan au trebuit să adopte tarifele Rusiei în mod automat.

De asemenea, acordul asupra tarifelor externe comune de import aplicate de Uniunea Vamală este mult mai protecționist. De exemplu, drept rezultat al implementării tarifelor externe comune al uniunii vamale fără excepții, tarifele din Kazahstan au crescut de la o medie de 6,7% la 11,1% pe o bază neponderată (și de la 5,3% la 9,5% pe o bază ponderată la comerț (Banca Mondială 2012). În prezent, Moldova are un tarif extern mediu de 4,6% (OMC 2013).

Evaluarea: În timp ce Uniunea Europeană oferă un potențial favorabil pentru un acces îmbunătățit la piața Uniunii Vamale, aceasta ar submina accesul Moldovei la alte piețe externe. Astfel, beneficiile adiționale obținute ar fi cumpărate la un cost foarte înalt, acel de pierdere a politicii comerciale independente, de anulare a ALSAC cu UE, și de a nu fi în stare să continue sau să adere într-o serie de acorduri comerciale regionale și externe. Per ansamblu, ne așteptăm la un impact negativ asupra realizării obiectivului de politici de a îmbunătăți accesul la piețele externe. Analiza cantitativă sugerează că aceasta ar putea conduce la o scădere în PIB-ul Moldovei de aproape 9,2% (Prohnițchi 2012).

### 3.3 ZLSAC cu Uniunea Europeană

Moldova și Uniunea Europeană sunt în proces de negociere a unui acord de liber schimb din februarie 2012. ZLSAC este partea ce ține de comerț a unui Acord de Asociere mai

vast și are o trăsătură distinctivă în comparație cu acordurile ALS din cadrul CSI, și anume caracterul său de reglementare și instituțional. În timp ce acordul de liber schimb existent – de exemplu acordul realizat cu CSI în 2008 – ar realiza ajustări foarte limitate în țară, iar ZLSAC și UE ar rezulta în armonizarea semnificativă a practicilor regulatorii ale Moldovei cu regulile și normele europene în domeniul aferent comerțului.

În conformitate cu informațiile disponibile, clauzele majore ale ZLSAC presupun următorul regim comercial între UE și Moldova:

- Exporturi duty free către UE pentru produsele industriale începând cu data intrării în forță a acordului
- Cote semnificative pentru exporturile duty-free pentru produse agricole selectate, inclusiv produse lactate, boabe, cereale și zahăr, către UE
- Importuri duty-free pentru majoritatea produselor agricole din UE către Moldova
- Liberalizarea continuă a comerțului cu servicii

De asemenea, ZLSAC presupune ajustări semnificative a reglementărilor Moldova în domeniul așa ca politica concurențială, ajutorul de stat, achizițiile publice, măsurile sanitare și fitosanitare, reglementările tehnice, protecția drepturilor de proprietate intelectuală, dezvoltare sustenabilă (probleme ecologice, probleme aferente muncii și sociale) etc. În același timp, UE s-a angajat să ofere asistență tehnică substanțială pentru a asigura implementarea schimbărilor necesare.

Prin urmare, ZLSAC UE-Moldova merge mult mai departe decât majoritatea acordurilor de liber schimb în ceea ce privește intențiile de apropiere pe larg a reglementărilor și chiar instituțiilor din UE, de asemenea abordarea sectorului serviciilor. Este important să menționăm că – în pofida caracterului adânc și comprehensive al acordului – acesta rămâne doar un acord de liber schimb bilateral. Astfel, acesta nu influențează politica comercială cu alte state și este pe deplin compatibilă cu acordurile de liber schimb existente și viitoare.

Atunci când analizăm dacă ZLSAC ar putea să ajute Moldova la realizarea obiectivelor politicii comerciale, este necesar să ne uităm la două aspecte: (i) oferta de reducere a barierelor tarifare și modul în care acest acord comercial afectează (ii) accesul la piețele existente.

#### (i) Reducerea barierelor tarifare

Reducerea barierelor tarifare oferită prin intermediul ZLSAC este substanțială. În primul rând, toate ALS cu UE presupun o anulare deplină a tarifelor la import pentru toate produsele industriale, de asemenea o liberalizare semnificativă a comerțului cu produse agricole și alimentare. Cu toate acestea, având în vedere că barierele tarifare au fost reduse semnificativ pe ambele părți, reducerea barierelor tarifare presupuse este și mai important. În acest caz, ZLSAC oferă un component „aprofundat și cuprinzător” care ar oferi o aliniere a instituțiilor și reglementărilor Moldovei în domeniul standardelor tehnice, standardelor de igienă



și fitosanitare. Mai mult decât atât, va exista o aliniere a procedurilor vamale. Este anticipat că acestea vor reduce semnificativ costul comerțului dintre Moldova și UE, și în consecință vor oferi un acces sporit pe piață.

În sfârșit, spre deosebire de multe alte acorduri de liber schimb, ALSAC acoperă și comerțul cu servicii, ceea ce va acorda companiilor din Moldova posibilitatea să ofere servicii pentru piața UE, în timp ce va deschide piața serviciilor de telecomunicații, aviație și transport pentru companiile UE. Prin urmare, după cum este sugerează numele acesteia, ZLSAC oferă acces la piața sa, ceea ce este fără precedent pentru membrii non-UE.

(ii) Menținerea și extinderea relațiilor comerciale

Un nou acord comercial nu ar trebui să sacrifice aranjamentele comerciale existente, într-adevăr în cazul ideal aceasta ajută la extinderea relațiilor comerciale cu alți parteneri comerciali. În acest sens, este util să menționăm că până la urmă ZLSAC este doar un acord de liber schimb bilateral. Prin urmare, dacă Moldova semnează ZLSAC cu UE, țara și-ar menține independența în ceea ce privește politica comercială, iar Moldova ar putea semna noi ALS cu alți parteneri comerciali. Din punct de vedere tehnic, Moldova ar putea semna un acord de liber schimb (și nu adera) cu uniunea vamală formată de Rusia, Belarus și Kazahstan.

Evaluarea: În ceea ce privește obiectivul strategic al politicii de maximizare a comerțului, ZLSAC oferă acces privilegiat către cea mai vastă piață unică din lume. Acordul negociat ar putea să ofere reduceri substanțiale a barierelor netarifare. În același timp, aceasta nu ar împiedica Moldova să stabilească ALS cu alți parteneri comerciali. În sfârșit, având în vedere că standardele UE sunt standarde internaționale acceptate pe larg, este posibil că aceasta va îmbunătăți accesul la alte piețe internaționale. O evaluare cantitativă a impactului economic, realizată de EXPERT-GRUP sugerează o creștere a PIB-ului Moldovei de 6,4% (Prohntichi 2012).

## **4 Compararea ZLSAC și UV în ceea ce privește impactul lor asupra obiectivelor vaste ale politicii economice a Republicii Moldova**

Stabilirea acordurilor de liber schimb cu alte țări nu este un scop în sine; ar trebui să fie parte a politicii economice mai vaste a Moldovei și ar trebui să ajute Moldova să-și realizeze obiectivele politicii economice. Într-adevăr, am putea argumenta că ambele oferte, atât Uniunea Vamală cât și ZLSAC, nu numai vor afecta obiectivul comercial al Moldovei, dar și modul în care aceasta realizează alte obiective importante ale politicii economice.

Scopul general al politicii economice al Moldovei ar trebuie să fie prosperitatea economică.

Principalele trei canale prin intermediul cărora acest obiectiv al politicii ar putea fi atins:

- Maximizarea comerțului cu toți partenerii comerciali (scopul strategic al politicii comerciale) ce a fost discutat în secțiunea precedentă.
- Îmbunătățirea mediului de afaceri și atragerea investițiilor
- Sporirea securității energetice și a accesibilității

În această secțiune comparăm modul în care cele două opțiuni strategice de integrare europeană ale Moldovei contribuie la îndeplinirea celor două alte obiective ale politicii economice: îmbunătățirea mediului de afaceri și atragerea investițiilor și sporirea securității energetice și a accesibilității.

### 4.1 Evaluarea ZLSAC cu UE

#### *Îmbunătățirea mediului de afaceri și atragerea investițiilor*

Pe lângă un bun acces la piețele străine, la fel de important este și obiectivul politicii economice de îmbunătățire continuă a mediului de afaceri, și prin urmare, atragerea investițiilor străine în Moldova. Prin urmare, orice opțiune de integrare comercială ar trebui să fie evaluată în ceea ce privește impactul acestui obiectiv.

Având în vedere natura ZLSAC, este posibil că aceasta va avea un efect substanțial asupra mediului de afaceri. Într-adevăr, deoarece este conceput ca un instrument de politici pentru a ajuta la alinierea legislației Moldovei cu cadrul legal din UE, solicită o ajustare substanțială a legislației și instituțiilor. Prin apropierea față de UE, Moldova va implementa treptat un cadru legal și instituțional ce reflectă cele mai bune practici internaționale. Într-adevăr, în conformitate cu indicatorul Băncii Mondiale doing business, poziția medie a UE în 2012 a fost 40, aceasta se compară cu o poziție medie de 85 a țărilor CSI și 112 a Rusiei (Banca Mondială 2012). Factorii cheie a ZLSAC ce ar putea contribui la îmbunătățirea mediu de investiții și afaceri:

- Reglementări tehnice și sisteme SPS alinate cu practicile internaționale
- Politici concurențiale eficiente

- O politică a achizițiilor publice mai competitivă și transparentă
- O protecție îmbunătățită a drepturilor de proprietate intelectuală

În concluzie, ZLSAC deja stimulează, și va continua să stimuleze reforma regulatorie internă, în aliniere cu practicile internaționale, ceea ce va duce la un mediu investițional mai bun în țară. Prin urmare, este foarte potrivită să contribuie la obiectivul politicii economice a Moldovei de îmbunătățire a mediului de afaceri și de atragere a investițiilor directe străine.

### *Securitatea energetică și accesibilitatea*

Multe țări foste membre ale Uniunii Sovietice au moștenit o infrastructură energetică ce le face dependente de importurile de produse energetice din alte state CSI. Având în vedere importanța energiei drept inputuri pentru afaceri și pentru consumul gospodăriilor, ar fi corect să stabilim securitatea energetică și accesibilitatea ca un al treilea obiectiv principal pentru Moldova. Prin urmare, fiecare din cele două opțiuni regionale pentru integrare ar trebui să fie evaluate conform acestui obiectiv.

Cât ține de accesibilitate, ZLSAC nu poate acorda energie ieftină; astfel semnarea și implementarea ZLSAC nu presupune beneficii în acest aspect. Cu toate acestea de pe urma ZLSAC nu vor rezulta costuri adiționale sau reducerea accesibilității energiei.

Cu toate acestea, Uniunea Europeană este un lider mondial la sporirea eficienței energetice. Intensitatea energetică medie în UE este 0,12 kep/USD<sup>3</sup> - cantitatea energetică utilizată pentru fiecare dolar de output produs – una din cele mai joase din lume. Aceasta se compară cu o media intensității energetice de 0,36 kep/USD în țările CSI (OECD/IEA 2012). ZLSAC ar putea contribui la îmbunătățirea climatului investițional și ar beneficia de investiții pentru sporirea eficienței energetice. De asemenea – nu este legat direct cu ZLSAC – Uniunea Europeană deja susține sporirea eficienței energetice în Moldova prin intermediul programelor de asistență tehnică și financiară. Aceste investiții oferă o abordare de durată pe termen lung pentru un consum redus de energie, ceea ce va îmbunătăți accesibilitatea și securitatea energetică.

## 4.2 Evaluarea Uniunii Vamale cu Rusia, Belarus și Kazahstan

După ce am explorat modul în care ambele oferte de integrare regională afectează obiectivul strategic al politicii comerciale al Moldovei, în această secțiune vom explora modul în care aderarea la Uniunea Vamală ar putea afecta obiectivele politicii comerciale ale Moldovei. În mod special, vom analiza obiectivele unui mediu de afaceri îmbunătățit și atragerea investițiilor, de asemenea securitatea energetică și accesibilitatea.

### *Îmbunătățirea mediului de afaceri și atragerea investițiilor*

---

<sup>3</sup> Măsurat în kilogram echivalent petrol pe USD, ponderat la puterea de cumpărare a PIB

Impactul aderării Moldovei la Uniunea Vamală asupra mediului de afaceri și asupra atragerii investițiilor este ambiguu. Pe de o parte, UV are scopul să reducă barierele netarifare prin alinierea standardelor tehnice, cerințelor sanitare și fitosanitare, procedurilor vamale și multor altele. Aceasta ar duce la reducere a costului comerțului între țările membre UV, dar ar îmbunătăți ușurința realizării afacerilor. Cu toate acestea, aceasta este relevant numai pentru membrii UV. Pentru majoritatea partenerilor comerciali ai Moldovei care nu sunt parte din Uniunea Vamală, barierele netarifare (și tarifele) vor crește.

Mai mult decât atât, având obiectivul de a transforma Uniunea Vamală într-un spațiu economic unic, cu politici comune privind rata de schimb, macroeconomie și alte politici, Uniunea Vamală va afecta mediul de afaceri în general. Având în vedere că Rusia este pe locul 112 în evaluarea Doing Business a Băncii Mondiale în 2012, este foarte puțin probabil că aceasta ar duce la o îmbunătățire pentru mediul de afaceri al Moldovei în general.

Într-adevăr, sporirea barierelor tarifare și netarifare ar putea să împiedice investițiile din partea investitorilor din afara Uniunii Vamale, fiind foarte puțin probabil că vor fi compensate de investiții adiționale de la investitorii din Uniunea Vamală.

Evaluarea: Există puține motive pentru a crede că aderarea la Uniunea Vamală ar îmbunătăți mediul de afaceri; într-adevăr, bariere tarifare și netarifare sporite cu partenerii comerciali din afara UV ar putea de fapt înrăutăți mediul de afaceri și reduce atractivitatea Moldovei drept o locație pentru realizarea afacerilor.

#### *Securitatea energetică și accesibilitatea*

Securitatea energetică și accesibilitatea rămân o prioritate pentru politica economică și energetică a Moldovei. În acest context al accesibilității, reducerea oferită la prețul de import al gazului natural ar contribui foarte mult la reducerea costurilor energetic.

Într-adevăr, în prezent Republica Moldova primește gazul natural aproape în exclusivitate de la Gazprom, care își pot folosi putea de piață pentru a solicita prețuri de peste USD 400 pe mmc<sup>4</sup>. În comparație, în prezent de la Belarus sunt ceruți doar USD 286 pe mmc în schimbul aderării la UV.

Prețuri mai joase pentru energie vor consolida competitivitatea pieței interne și străine, și va reduce costurile de trai pentru populație, care, în combinație, ar trebui să fie pozitiv pentru economie.

Cu toate acestea, deși reducerea pentru gaz va fi fără îndoială pozitivă pentru economie, aceasta ar putea să nu fie suficient pentru compensarea efectelor economice negative ce vor apărea de pe urma aderării la UV, în special bariere tarifare și netarifare mai înalte pentru majoritatea partenerilor comerciali ai Moldovei. Evaluarea economică indică o

---

<sup>4</sup> Mii metri cubi

scădere de 9,7% a produsului intern brut chiar dacă Rusia ar oferi o reducere de 10% pentru gaz (Prohnițchi 2012). În comparație, este anticipat că ZLSAC cu UE ar spori produsul intern brut cu 6,4%. Prin urmare, prețul pe care Moldova ar trebui să-l plătească pentru gazul ieftin ar putea fi de fapt unul foarte înalt.

În sfârșit, apare întrebarea despre cât de sustenabil poate fi orice reducere de preț oferită deoarece Moldova odată ce Moldova ar adera la Uniunea Vamală și prin urmare renunță la ambițiile europene, ar exista motivații foarte puține pentru ca Rusia să continue să subvenționeze Moldova în ceea ce privește energia.

O abordare sustenabilă ar fi investiția în eficiența energetic și în consumul energetic mai scăzut, în combinație cu o diversificare a resurselor energetice ale Moldovei pentru a reduce puterea de piață a oricărui furnizor dominant.

## 5 Concluzii și perspective

Republica Moldova are o economie mică și deschisă, și prin urmare, se bazează în mod esențial pe relații comerciale bine funcționale pentru dezvoltarea economică a țării. Mai mult decât atât, comerțul intens este nu numai o necesitate, dar și o șansă vastă pentru dezvoltarea economică a Moldovei. Într-adevăr, țara deja „culege” beneficiile locației strategice dintre cele două blocuri economice, țările CSI și Uniunea Europeană, și ar trebui să-și maximizeze comerțul cu toți partenerii comerciali, ceea ce constituie o prioritate pentru politica economică a țării.

Moldova ar trebuie să încheie mai multe acorduri bilaterale de liber schimb pentru realizarea acestui obiectiv. Oferta din partea Rusiei nu presupune un acord de liber schimb, ci statut de membru. Deoarece această opțiune nu este compatibilă cu Acordul de Liber Schimb Aprofundat și cuprinzător cu EU, Moldova este forțată să decidă care din cele două oferte integraționiste strategice ar susține țara să-și realizeze scopul strategic al politicii comerciale de maximizare a comerțului.

**Tablelul 3:** Privire în ansamblu a evaluării obiectivelor politicii

<b>Obiective de politici</b>	<b>ZLSAC</b>	<b>UV</b>
1) Acces mai bun pe piața externă pentru afacerile MD	Pozitiv	Negativ
2) Mediu de afaceri îmbunătățit și atragerea investițiilor	Pozitiv	Neutru
3) Securitate energetică sporită și accesibilitate	Neutru	Pozitiv
	Pozitiv	Negativ

*Sursa: Reprezentare proprie*

Există indicii puternice că aderarea la Uniunea Vamală de fapt ar înrăutăți comerțul Moldovei cu țările din afara Uniunii Vamale. Aceasta ar însemna condiții favorabile cu un grup mic de țări membre ale Uniunii Vamale cu prețul de deteriorare a comerțului existent cu un bloc comercial mult mai vast.

Problema aici este instrumentul oferit, și nu partenerul comercial. Mai degrabă decât Uniunea Vamală, Moldova ar trebui să încerce să-și extindă ALS cu țările CSI și să negocieze ALS noi cu Uniunea Vamală. Astfel, ar menține și ar extinde comerțul cu toți partenerii comerciali, și prin urmare și-ar realiza obiectivele politicii comerciale și economice.

## Referințe

- Banca Mondială. (2012). Doing business - measuring business regulations, <http://www.doingbusiness.org/>.
- Banca Mondială. (2012). Kazahstan și Uniunea Vamală: Pierdere sau Câștig? Accesat la 29/05/2013, <http://www.worldbank.org/en/news/feature/2012/04/18/kazakhstan-in-the-customs-union-losses-or-gains#2>.
- BNS Biroul Național de Statistică al Republicii Moldova (2013). Statistica comercială. Biroul Național de Statistică al Republicii Moldova, <http://www.statistica.md/category.php?l=en&idc=127&>.
- OECD/IEA. (2012). IEA Energy Statistics - Energy Indicators for Moldova, Republic of. Retrieved 10 February 2012, 2012, from [http://www.iea.org/stats/indicators.asp?COUNTRY\\_CODE=MD](http://www.iea.org/stats/indicators.asp?COUNTRY_CODE=MD).
- OMC. (2013). Organizația Mondială a Comerțului Profiluri comerciale Accesat la 15/04/2013, <http://stat.wto.org/CountryProfile/WSDBCountryPFView.aspx?Language=E&Country=E27>
- Prohntchi, V. (2012). Compararea strategică a opțiunilor integraționiste ale Republicii Moldova: integrarea economică aprofundată și cuprinzătoare cu UE versus aderarea la Uniunea Vamală Rusia-Belarus-Kazahstan. Document de analiză și prognoză economică. E. Grup. NR. 3/2012.

### **Lista documentelor de politici recente**

- Profesiile Liberale în Republica Moldova – un potențial economic neglijat, de Alexander Knuth și Marcel Chistruga, Ciclul de studii de politici 02, iunie 2013
- Sustenabilitatea conturilor curente din Moldova: Implicațiile politicilor, de Ricardo Giucci și Robert Kirchner, Ciclul de studii de politici 01, aprilie 2013
- ZLSAC dintre Moldova și UE – Evaluarea riscurilor, de Jörg Radeke, Ciclul de studii de politici 03, septembrie 2012
- Atragerea FSD în Moldova: Fapte, potențial și recomandări, de Ricardo Giucci și Jörg Radeke, Ciclul de studii de politici 02, aprilie 2012
- Comercializarea certificatelor de emisii în calitate de catalizator al îmbunătățirii eficienței energetice: Opțiunile și potențialul Moldovei, de Jörg Radeke și Georg Zachmann, Ciclul de studii de politici 01, februarie 2012
- Creșterea creditului în Moldova: analiza empirică și recomandări de politici, de Enzo Weber și Robert Kirchner, Ciclul de studii de politici 03, iulie 2011
- Opțiuni pentru un Acord de Liber Schimb Aprofundat și Cuprinzător între Republica Moldova și UE, de Matthias Luecke, Alex Oprunenco și Valeriu Prohnițchi, Ciclul de studii de politici 02, mai 2011
- Propuneri pentru reducerea poverii administrative a reglementărilor fiscale în Moldova, de Ricardo Giucci, Alexander Knuth, Natalia Cotruta și Ana Popa, Ciclul de studii de politici 01, martie 2011

### **Lista notelor de politici recente**

- Impactul economic al crizei din zona Euro asupra Moldovei: Identificarea și evaluarea cantitativă a canalelor de transmitere, de Robert Kirchner, Ricardo Giucci și Adrian Lupusor, Notă de politici 01, aprilie 2013
- Criza din zona euro și impactul asupra Moldovei, de Ricardo Giucci, Notă de politici 03, noiembrie 2012
- Regimul de țintire a inflației 2013-2017: Analiză și recomandări, de Ricardo Giucci și Cyrus de la Rubia, Notă de politici 02, septembrie 2012
- Al treilea pachet energetic și reforma pieței energiei electrice, de Jörg Radeke și Georg Zachmann, Notă de politici 01, iunie 2012
- Situația creditelor de carbon ale Moldovei după anul 2012, de Georg Zachmann, Notă de politici 09, decembrie 2011
- Comentarii asupra proiectului de lege privind întreprinderile mici și mijlocii din octombrie 2011, de Alexander Knuth, Notă de politici 08, octombrie 2011
- Propuneri privind reforma documentației primare în Moldova, de Alexander Knuth și Natalia Cotruță, Notă de politici 07, octombrie 2011
- Propuneri privind reforma standardelor de contabilitate pentru micro-întreprinderile din Moldova – Prezentarea proiectului complet și discutarea aspectelor conexe, de Alexander Knuth, Natalia Cotruță, Alexandru Nederița și Natalia Jiriulnikova, Notă de politici 06, octombrie 2011